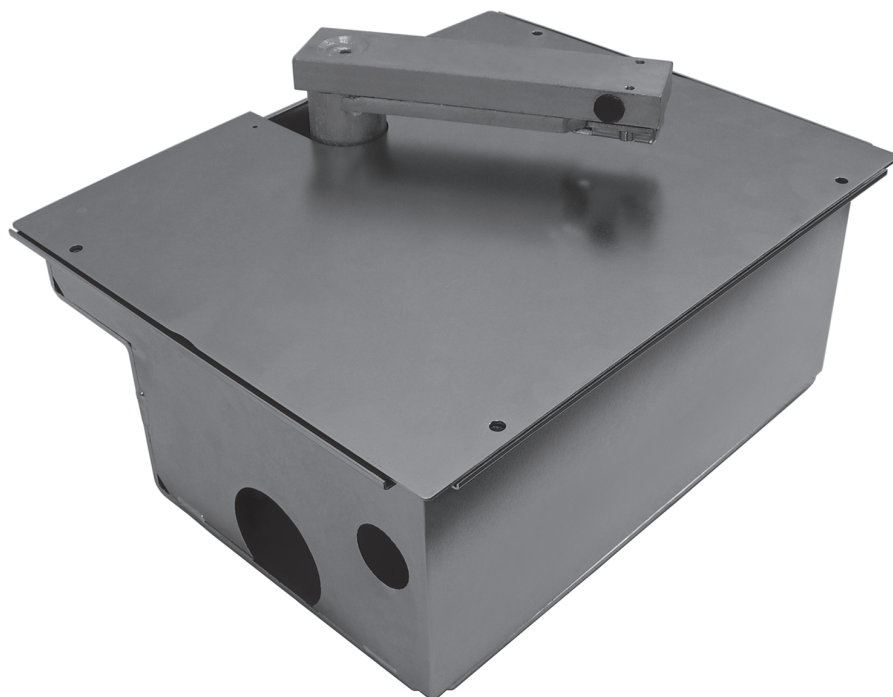


Intro

KING
gates

Motoriduttore per cancelli a battente

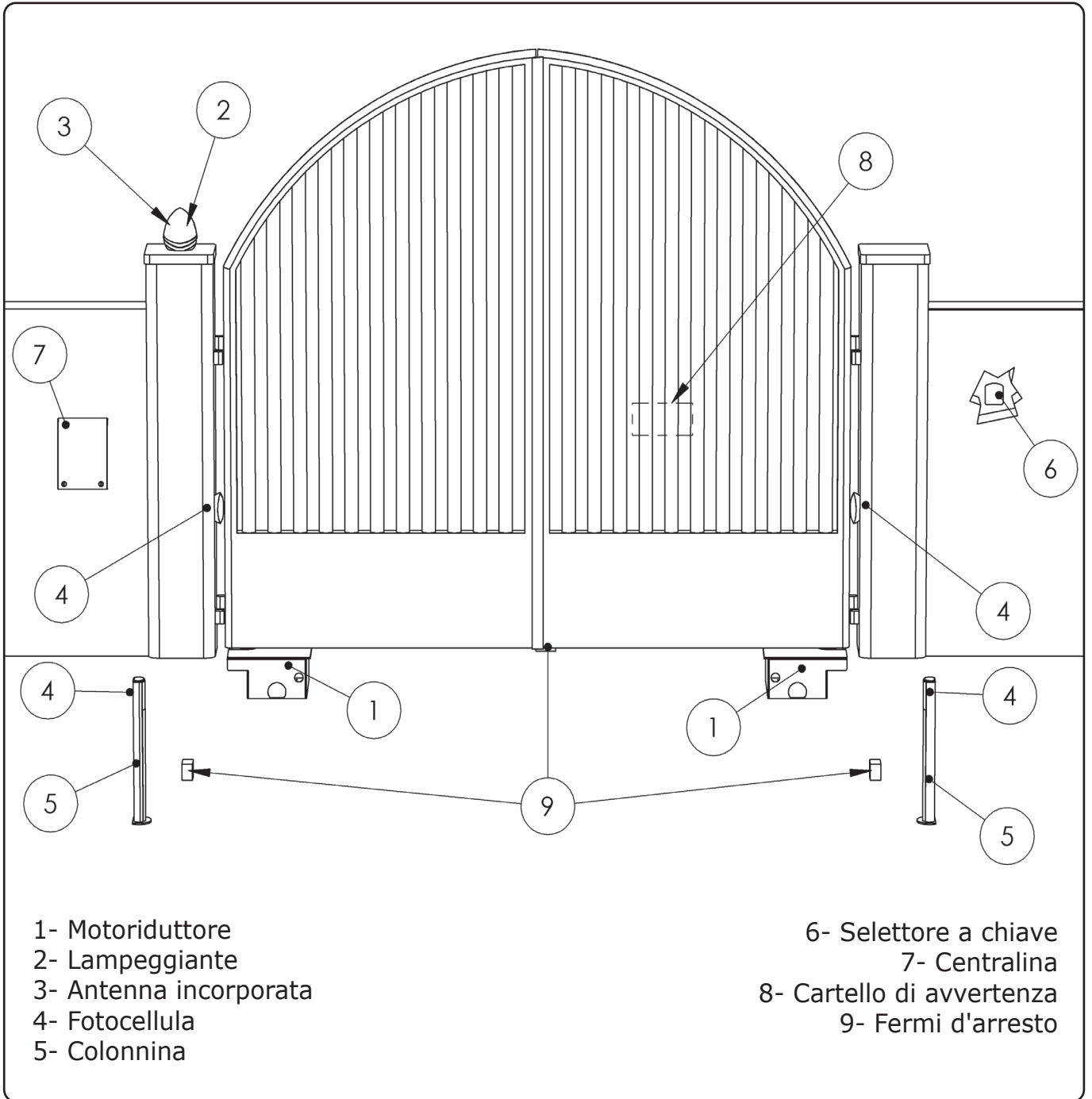


I

MANUALE ISTRUZIONI

MADE IN ITALY

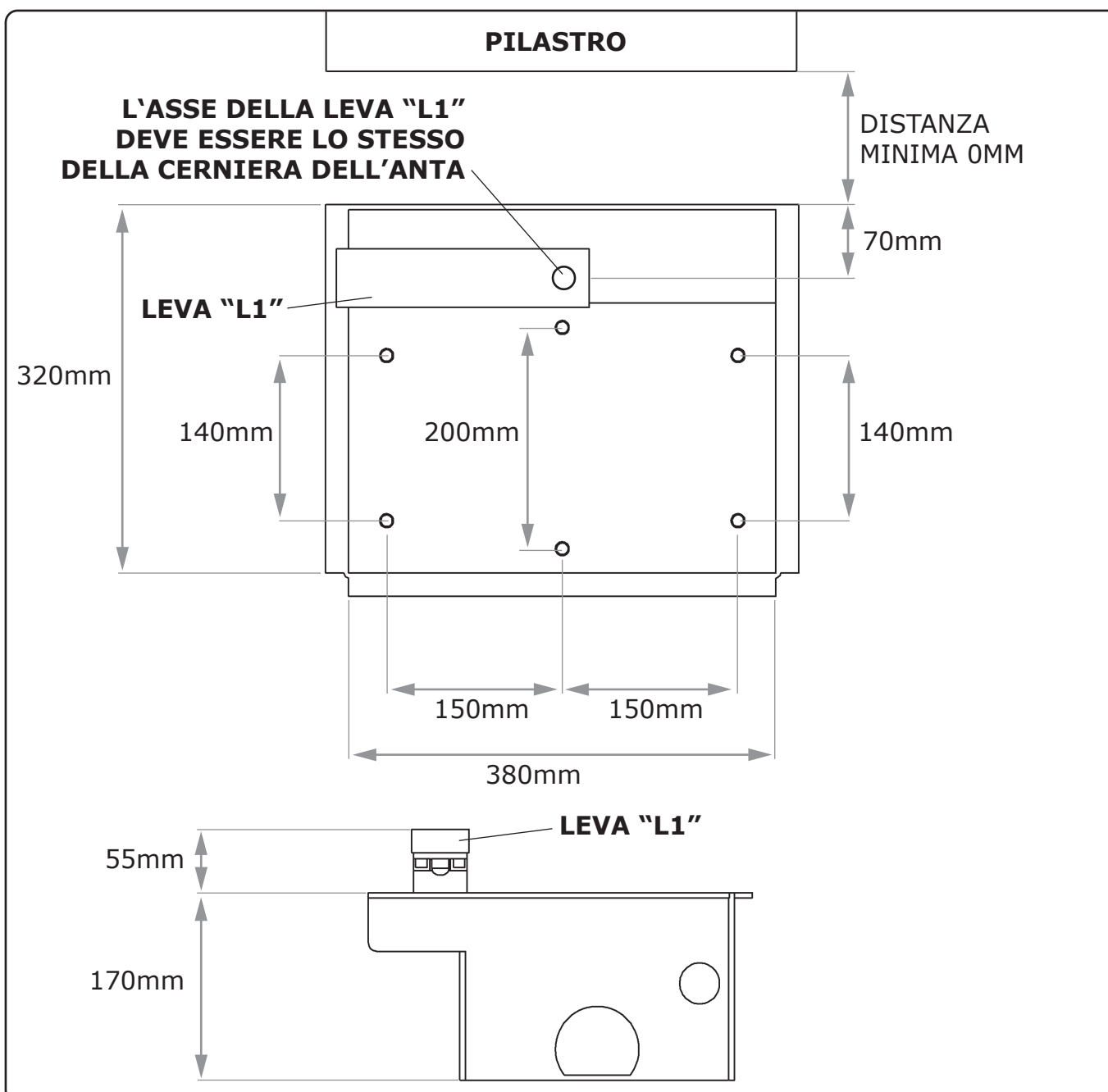
1 - IMPIANTO TIPO



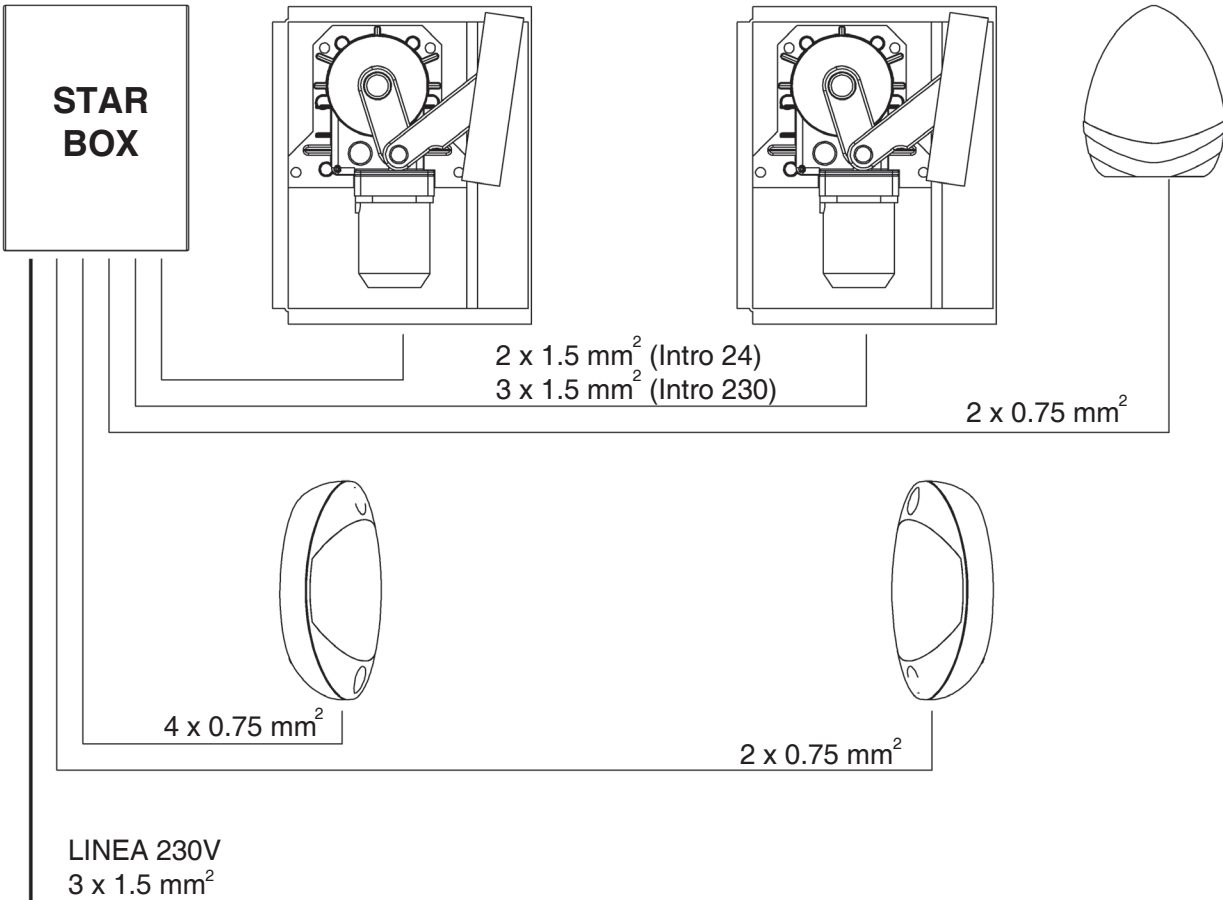
2 - DATI TECNICI

	Intro 230	Intro 24
Alimentazione	230 V	230 V
Alimentazione motore	230 V	24 V
Potenza motore	200 W	50 W
Corrente assorbita	1,3 A	2,5 A
Condensatore	12,5 nF	-
Temperatura di esercizio	-20 ÷ +55 °C	-20 ÷ +55 °C
Livello di protezione	IP67	IP67
Ciclo di lavoro	40 %	60 %
Dimensioni	340x170x410 mm	340x170x410 mm
Peso automatismo	10 Kg	10 Kg
Dimensioni max. anta	2,5 m	2,5 m

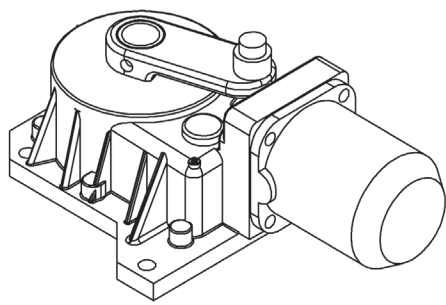
3 - DIMENSIONI DI INGOMBRO



4 - COLLEGAMENTO TIPO E SEZIONE DEI CAVI

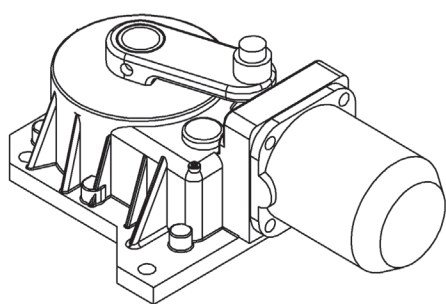


COLLEGAMENTI INTRO 230



Fase 1	Filo nero
Fase 2	Filo marrone
Comune	Filo grigio
Terra	Filo giallo verde

COLLEGAMENTI INTRO 24



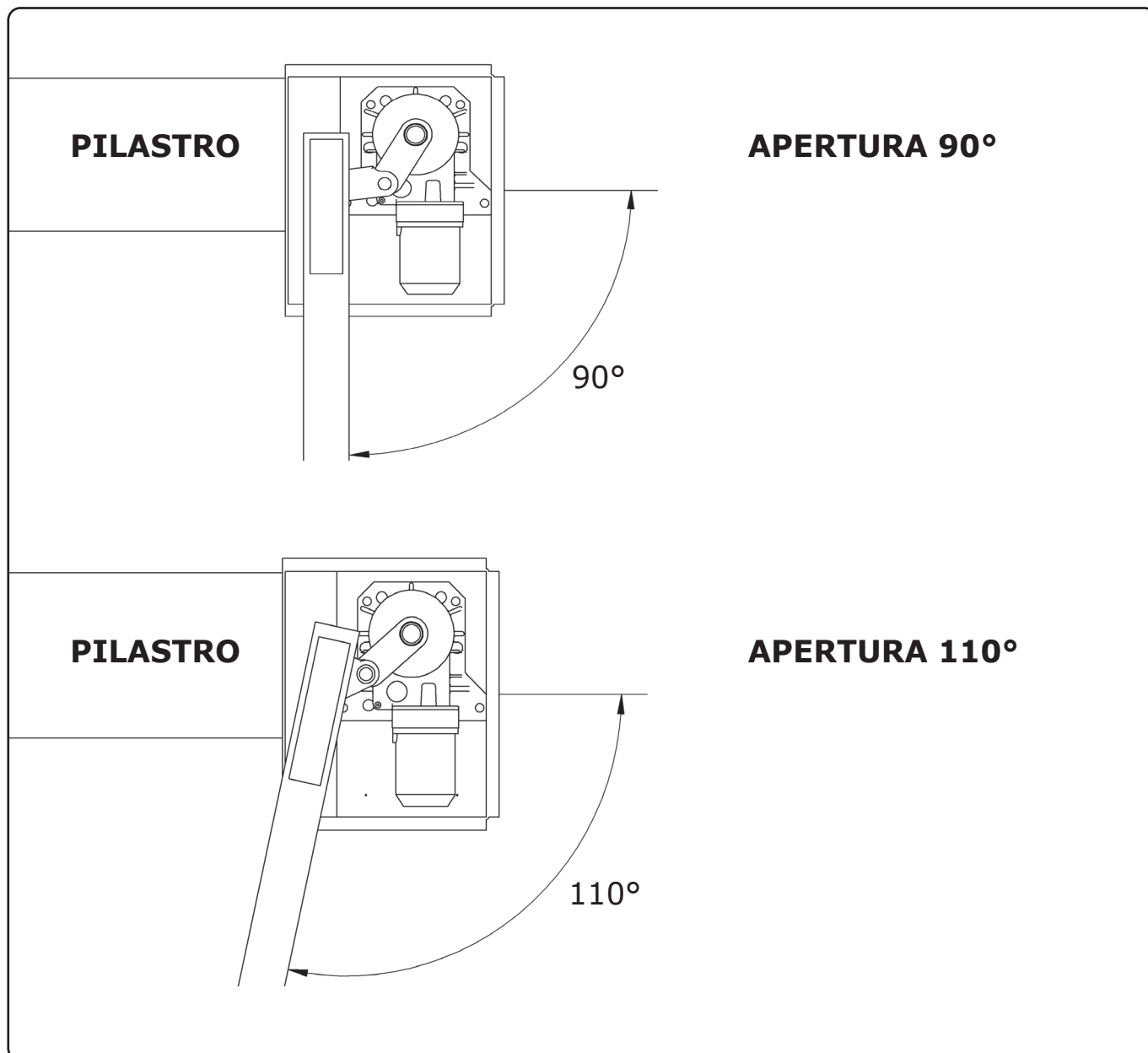
Fase 1	Filo marrone
Fase 2	Filo blu

5 - MODALITA' DI INSTALLAZIONE

- Le operazioni di installazione e collaudo devono essere eseguite solo da personale qualificato ai fini di garantire la corretta e sicura funzionalità del cancello automatico.
- La ditta Antonioli Mario & C. s a s, declina ogni responsabilità per i danni derivati da eventuali errate installazioni dovute ad incapacità e/o negligenza.
- Prima di procedere al montaggio dell'automatismo, si verifichi che il cancello sia perfettamente funzionante, ben incardinato alle proprie cerniere e opportunamente lubrificato nonché rispondente alle normative sulla sicurezza vigente nel paese dove viene effettuata l'installazione.

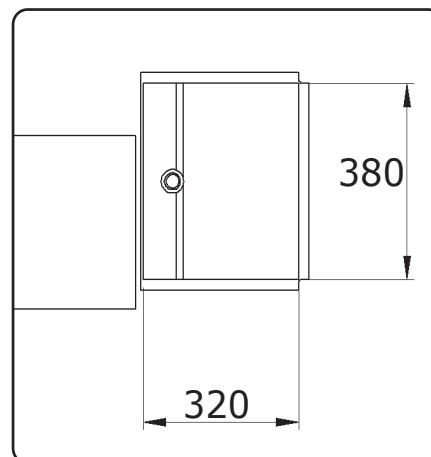
Note introduttive: Praticare uno scavo idoneo a contenere la cassa di fondazione, determinare l'angolo di apertura che si vuole ottenere, inserire la guaina per il passaggio del cavo di alimentazione e quella per l'eventuale guaina per il passaggio cavi FC dove previsti, praticare nel terreno fori per il drenaggio dell'acqua e murare la cassetta in modo ben saldo.

5.1 ANGOLO DI APERTURA ANTA CANCELLO

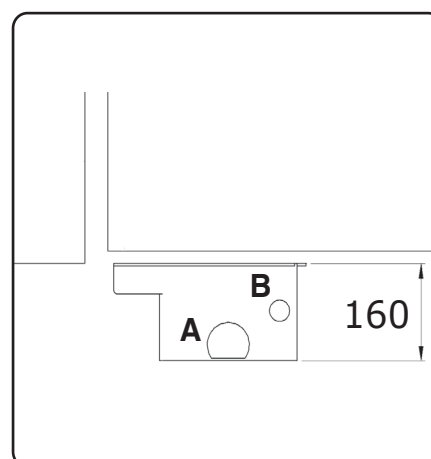


5.2 PROCEDURA PER L'INSTALLAZIONE DELLA CASSA DI FONDAZIONE

Praticare uno scavo idoneo a contenere la cassetta portante del motoriduttore.

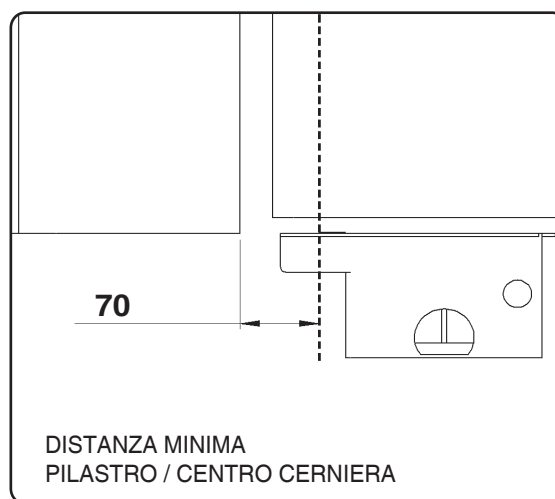


Inserire le guaine per il drenaggio dell'acqua (FORO A).
Inserire la guaina per il passaggio dei cavi di alimentazione e FC (FORO B).

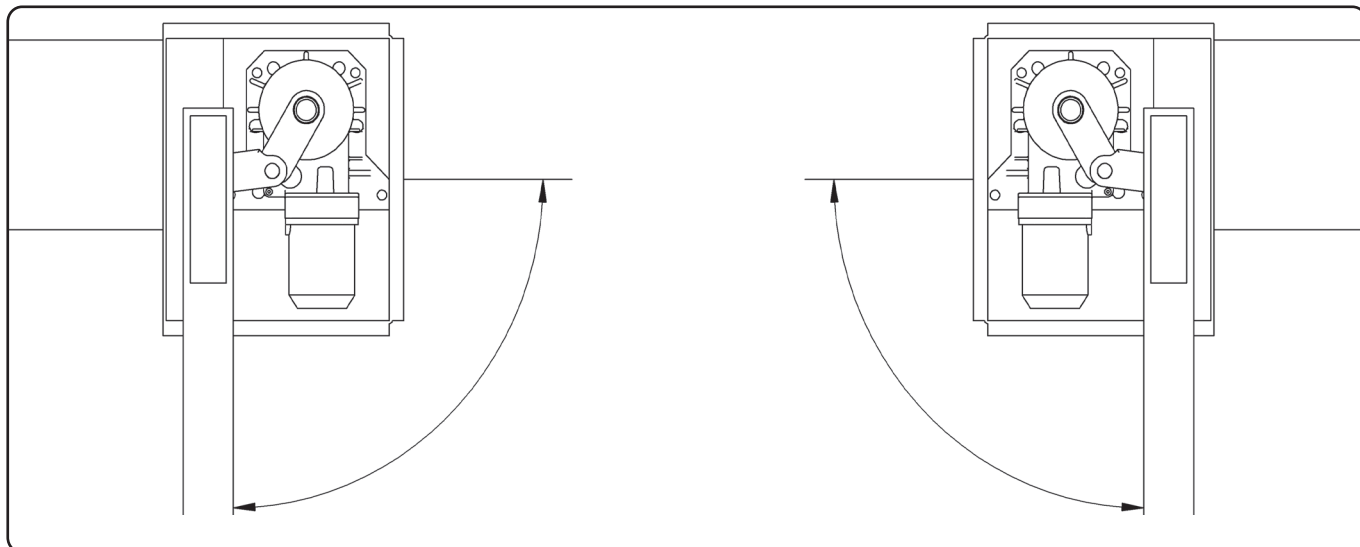


Nota: nel posizionare la cassetta tenere conto della distanza minima che deve esserci tra il pilastro e il centro di rotazione della cerniera del cancello.

Cementare in modo che la cassetta non possa subire spostamenti, attendere l'essiccazione e procedere all'assemblaggio del motoriduttore e delle leve.

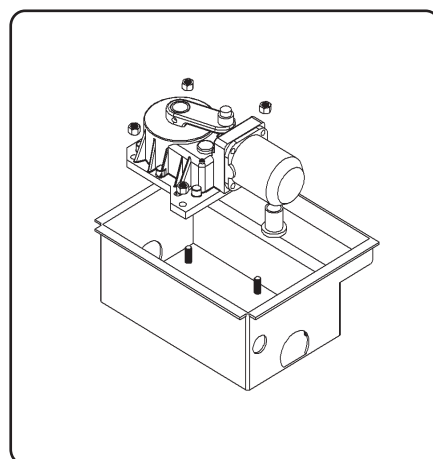


6 MOTORIDUTTORE E LEVE

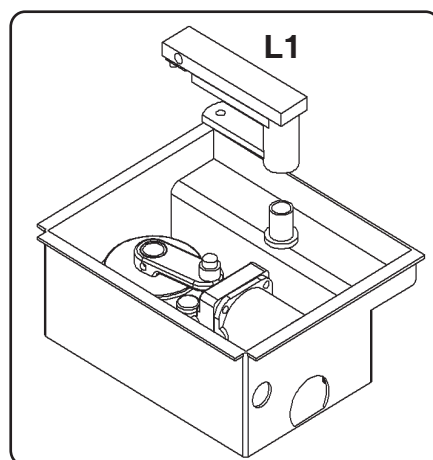


6.1 PROCEDURA PER L'ASSEMBLAGGIO

Inserire il motoriduttore nella cassa di fondazione e fissare con i dadi in dotazione.

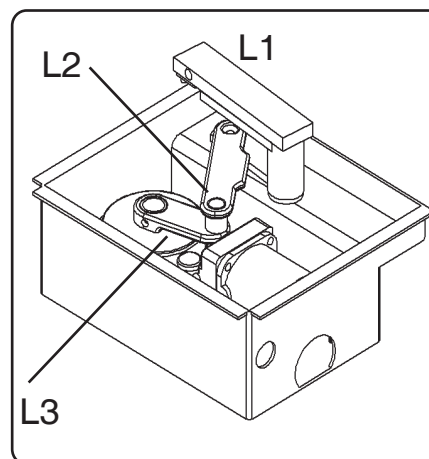


Inserire la sfera nel perno posto sulla cassa di fondazione e innestare la leva ancoraggio cancello (L1).



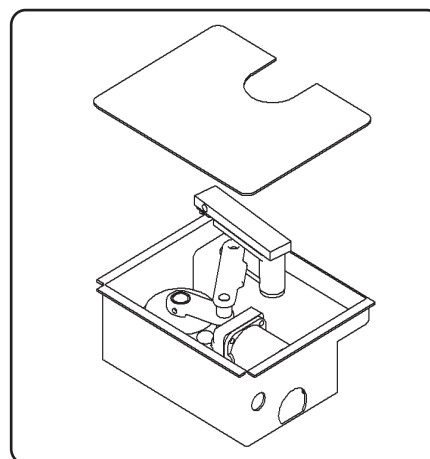
Innestare la leva (L3) sull'albero motore.

Procedere nell'installazione con l'inserimento della leva di collegamento (L2).

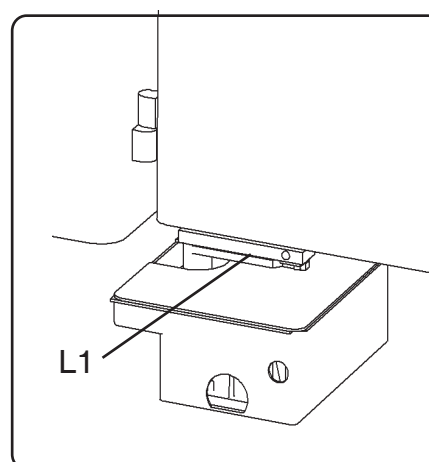


6.2 PROCEDURA FISSAGGIO LEVA MOTORIDUTTORE ALL'ANTA

Inserire e fissare il coperchio e fissarlo con le apposite viti in dotazione.

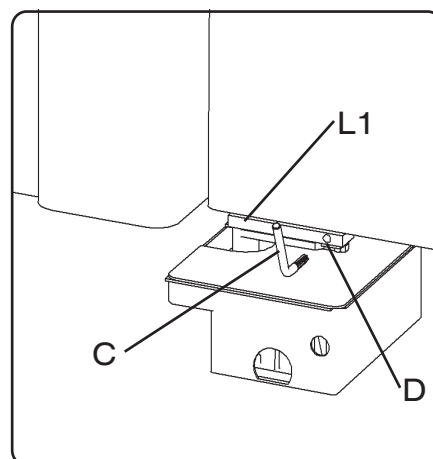


Posizionare l'anta del cancello e la leva (L1) in modo che siano perfettamente allineate e fissarle mediante saldatura o altro.



6.3 PROCEDURA SBLOCCO EMERGENZA

Inserire la chiave (C) in dotazione nell'apposito foro (D), che si trova sulla leva L1. Ruotare la chiave in senso orario di circa 45°.



7 AVVERTENZE PER LA SICUREZZA

Le presenti avvertenze sono parti integranti ed essenziali del prodotto e devono essere consegnate all'utilizzatore. Leggerle attentamente in quanto forniscono importanti indicazioni riguardanti l'installazione, l'uso e la manutenzione. E' necessario conservare il presente modulo e trasmetterlo ad eventuali subentranti nell'uso dell'impianto. L'errata installazione o l'utilizzo improprio del prodotto può essere fonte di grave pericolo.

7.1 ISTRUZIONI PER L'INSTALLAZIONE

- L'installazione deve essere eseguita da personale professionalmente competente e in osservanza della legislazione locale, statale, nazionale ed europea vigente.
- Prima di iniziare l'installazione verificare l'integrità del prodotto.
- La posa in opera, i collegamenti elettrici e le regolazioni devono essere effettuati a "Regola d'arte".
- I materiali d'imballaggio (cartone, plastica, polistirolo, ecc.) non vanno dispersi nell'ambiente e non devono essere lasciati alla portata dei bambini in quanto potenziali fonti di pericolo.
- Non installare il prodotto in ambienti a pericolo di esplosione o disturbati da campi elettromagnetici. La presenza di gas o fumi infiammabili costituisce un grave pericolo per la sicurezza.
- Prevedere sulla rete di alimentazione una protezione per extratensioni, un interruttore/sezionatore e/o differenziale adeguati al prodotto e in conformità alle normative vigenti.
- Il costruttore declina ogni e qualsiasi responsabilità qualora vengano installati dei dispositivi e/o componenti incompatibili ai fini dell'integrità del prodotto, della sicurezza e del funzionamento.
- Per la riparazione o sostituzione delle parti dovranno essere utilizzati esclusivamente ricambi originali.
- L'installatore deve fornire tutte le informazioni relative al funzionamento, alla manutenzione e all'utilizzo delle singole parti componenti e del sistema nella sua globalità.

7.2 MANUTENZIONE

- Per garantire l'efficienza del prodotto è indispensabile che personale professionalmente competente effettui la manutenzione nei tempi prestabiliti dall'installatore, dal produttore e dalla legislazione vigente.
- Gli interventi di installazione, manutenzione, riparazione e pulizia devono essere documentati. Tale documentazione deve essere conservata dall'utilizzatore, a disposizione del personale competente preposto.

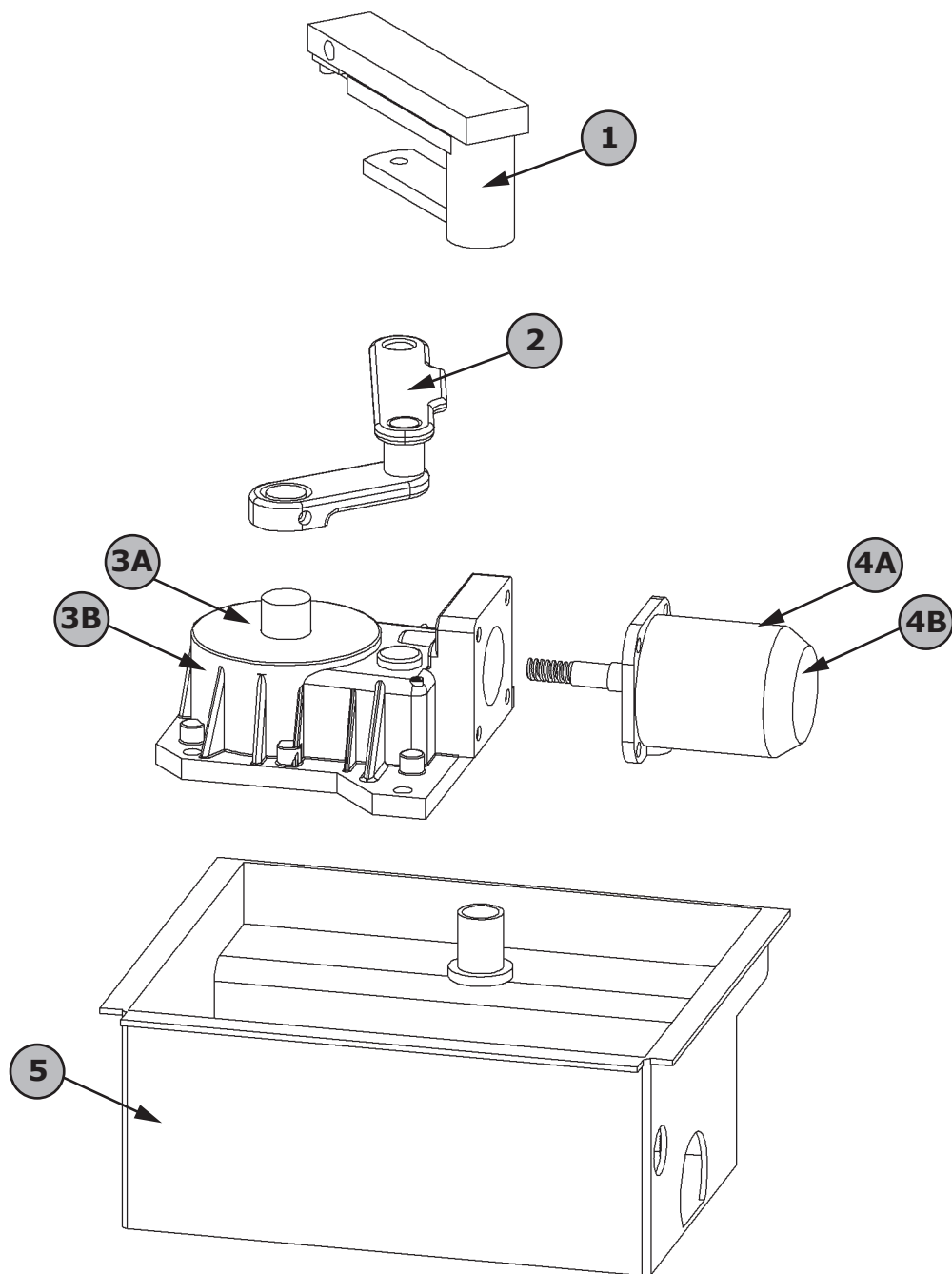
7.3 AVVERTENZE PER L'UTENTE

- Leggere attentamente le istruzioni e la documentazione allegata.
- Il prodotto dovrà essere destinato all'uso per il quale è stato espressamente concepito. Ogni altro utilizzo è da considerarsi improprio e quindi pericoloso. Inoltre, le informazioni contenute nel presente documento e nella documentazione allegata, potranno essere oggetto di modifiche senza alcun preavviso. Sono infatti fornite a titolo indicativo per l'applicazione del prodotto. Antonioli Mario & C. sas declina ogni ed eventuale responsabilità.
- Tenere i prodotti, i dispositivi, la documentazione e quant'altro fuori dalla portata dei bambini.
- In caso di manutenzione, pulizia, guasto o cattivo funzionamento del prodotto, togliere l'alimentazione astenendosi da qualsiasi tentativo d'intervento. Rivolgersi solo al personale professionalmente competente e preposto allo scopo. Il mancato rispetto di quanto sopra può causare situazioni di grave pericolo.

7.4 LIMITI DELLA GARANZIA

La garanzia è di 24 mesi decorrenti dalla data stampata sul prodotto ed è valida solo per il primo acquirente. Essa decade in caso di: negligenza, errore o cattivo uso del prodotto, uso di accessori non conformi alle specifiche del costruttore, manomissioni operate dal cliente o da terzi, cause naturali (fulmini, alluvioni, incendi, ecc.), sommosse, atti vandalici, modifiche delle condizioni ambientali del luogo d'installazione. Non comprende inoltre, le parti soggette ad usura (batterie, ecc.). La restituzione a Antonioli Mario & C. sas del prodotto da riparare deve avvenire in porto franco destinatario. Antonioli Mario & C. sas restituirà il prodotto riparato al mittente in porto assegnato. In caso contrario la merce verrà respinta al ricevimento o trattenuta alla spedizione. L'acquisto del prodotto implica la piena accettazione di tutte le condizioni della garanzia. Per eventuali controversi il foro competente è quello di Pordenone. - Italia.

8 PARTI DI RICAMBIO



NUMERO PARTE	MODELLO	CODICE
1	Intro 230 / Intro 24	RI01LC
2	Intro 230 / Intro 24	RI02LM
3A	Intro 230	RI230MO
3B	Intro 24	RI24MO
4A	Intro 230	RI01MR
4B	Intro 24	RI02MR
5	Intro 230 / Intro 24	RI01CA

DATI DELL'INSTALLATORE

AZIENDA:

LOCALITÀ:

PROVINCIA:

RECAPITO TELEFONICO:

REFERENTE:

TIMBRO

DATI DEL COSTRUTTORE



King Gates S.r.l.

Via A. Malignani, 42 - 33077 Sacile (PN) ITALY

Tel. +39 0434 737082 - Fax +39 0434 785351

e-mail: info@king-gates.com web: www.king-gates.com